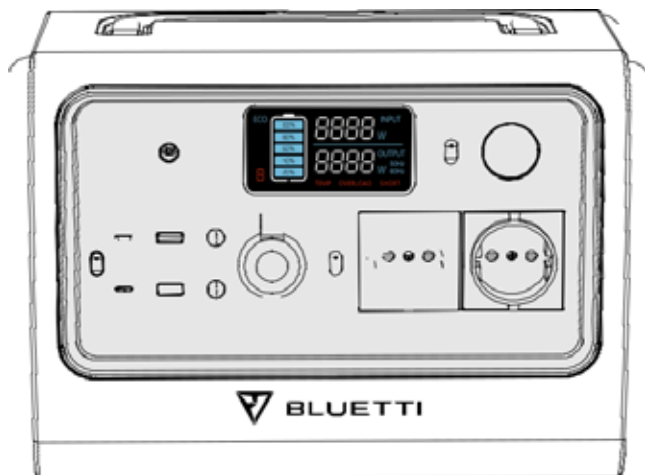


BLUETTI EB70

Felhasználói kézikönyv



TARTALOM

Fontos tudnivalók

Biztonsági előírások

A csomag tartalma

Alapcsomag

Termékismertető

A termék ábrája

Műszaki adatok

Kezelés

LCD képernyő

Be/kikapcsolás

Üzem mód

Beállítások

Töltés

Használat

Függelék

GYFK (Gyakran feltett kérdések)

Műszaki támogatás

Fontos tudnivalók

A felhasználói kézikönyvben közölt információk előzetes értesítés nélkül változhatnak.

A kézikönyv legújabb verzióját a <https://www.bluettipower.com/pages/user-guides> címen találja.

- A kézikönyv a készülék kezelésével és használatával kapcsolatos utasításokat és információkat tartalmaz.
- A BLUETTI kizárólag eredeti BLUETTI kiegészítők használatát javasolja.
- A BLUETTI nem vállal felelősséget az eredeti BLUETTI tartozékoktól eltérő elemek használatából eredő károkért és kiadásokért.
- Saját érdekében és biztonságára tekintettel olvassa el figyelmesen ezt a kézikönyvet a termék használata előtt és a jövőben is legyen kéznél arra az esetre, ha szüksége lenne rá.

Biztonsági előírások

Amennyiben nem tartja be ezeket az utasításokat, az árthat a készüléknek, valamint önnek és másoknak is sérülést okozhat.

- Tartsa a készüléket tűztől, nedvességtől és portól távol!
- Jól szellőző és kellően tágas térben használja a készüléket!
- Ne tárolja a készüléket instabil vagy ferde felületen!
- Meghibásodás észlelése esetén haladéktalanul kapcsolja ki a készüléket!
- Amennyiben hosszabb időn át nem használja a terméket, áramtalanítsa és húzza ki az AC adaptert a konnektorból!
- Javasolt tárolási hőmérséklet: 14-113°F/-10-45°C.
- Hosszabb tárolás esetén 3-6 havonta tölts fel az akkumulátort 80%-ig!

Alapcsomag



①

Töltőállomás



②

AC adapter



③

Autós töltőkábel



④

Napelemes töltőkábel



⑤

Felhasználói kézikönyv



⑥

Jótállási jegy

* AC adapter: 120 cm

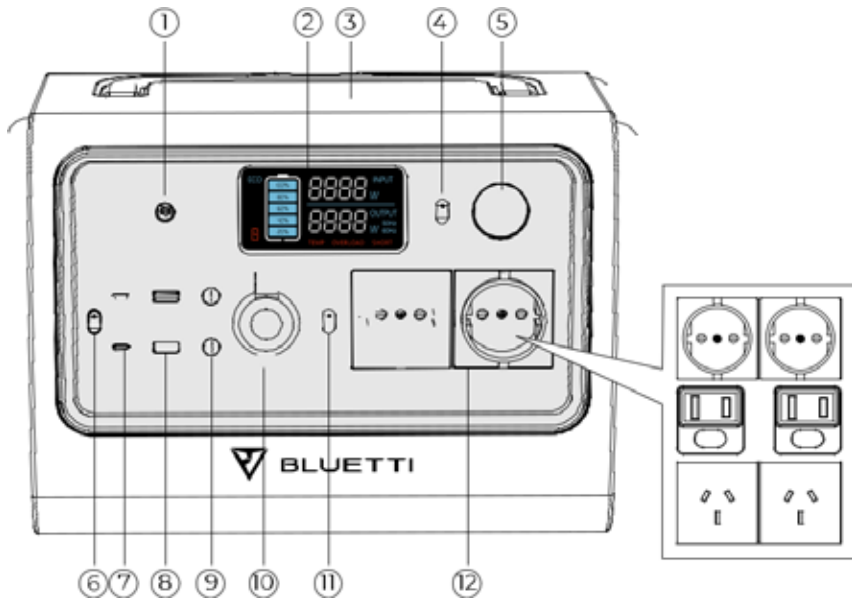
Autós töltőkábel: 72 cm Szivargyújtó csatlakozó – DC7909

Napelemes töltőkábel: 150 cm MC4 - DC7909

Megjegyzés: A csomag tartalma előzetes értesítés nélkül változhat.

Termékismertető

A termék ábrája



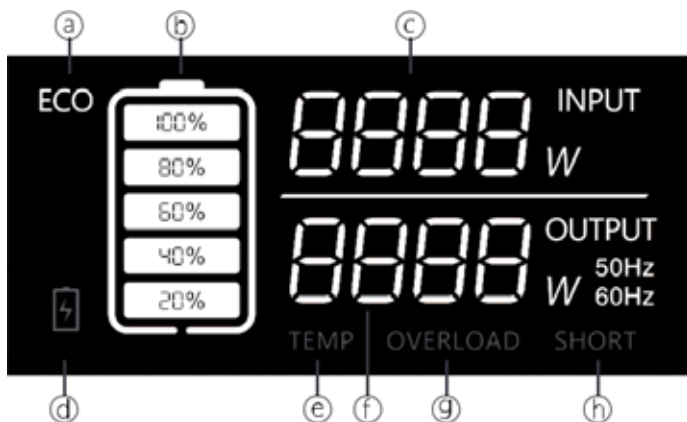
- | | |
|---------------------------------|-----------------------------|
| 1. Töltő bemenet | 7. USB-C csatlakozó |
| 2. LCD képernyő | 8. USB-A csatlakozó |
| 3. Vezeték nélküli töltőfelület | 9. DC5521 csatlakozó |
| 4. LED lámpa gomb | 10. Szivargyújtó csatlakozó |
| 5. LED lámpa | 11. AC bekapcsoló gomb |
| 6. DC bekapcsoló gomb | 12. AC kimenet |

Műszaki adatok

EB70		
Általános adatok		
Akkumulátor-kapacitás	716Wh	
Cella típusa	LiFePO4	
Méret (H*Sz*M)	320*216*221mm	
Tömeg	9,7kg	
Használati hőmérséklet	-20-40 °C	
Töltési hőmérséklet	0-40 °C	
Üzemi páratartalom	10-90%	
AC kimenet		
Teljesítmény	120 V	800W
	220-240V	1000W
Csúcsterhelés	1400W	
Frekvencia	50-60Hz	
DC kimenet		
Szivargyújtó csatlakozó x1	Feszültség	12VDC
	Áramerősség	10A
DC5521 x2	Feszültség	12VDC
	Áramerősség	10A
USB-A x2	Feszültség	5VDC
	Áramerősség	3A
USB-C PD3.0 x2	Teljesítmény	100W Max. (5/9/12/15/20VDC, 3A; 20VDC, 5A)
Vezeték nélküli töltő x1	Teljesítmény	15W Max.
AC bemenet		
Teljesítmény	200W Max.	
Feszültség	12-28VAC	
Áramerősség	8A Max.	
PV bemenet		
Teljesítmény	200W Max.	
Üresjáratú feszültség (OCV)	12-28VDC	
Áramerősség	8A Max.	
Autóról töltés		
Feszültség	12-24VDC	
Áramerősség	8A Max.	

Kezelés

LCD képernyő



a: ECO mód

b: Akkumulátor-kapacitás

c: Bemeneti teljesítmény

d: Alacsony akkumulátor-töltöttség jelző

e: Hőmérsékleti hibajelző

f: Kimeneti teljesítmény

g: Túlterhelés jelző

h: Rövidzárlat jelző

Be/kikapcsolás

Bekapcsolás: Nyomja meg az AC/DC bekapcsoló gombot a megfelelő kimenet bekapcsolásához.

Zöld fény (a gombon)	BE
LCD kijelző	BE*

*Az LCD képernyő csak 30-60 mp-ig marad bekapcsolva. Ha azt szeretné, hogy tovább maradjon bekapcsolva, kapcsoljon be legalább egyet az AC/DC kimenetek közül.

Megjegyzés: A vezeték nélküli töltés engedélyezéséhez kapcsolja be a DC-t.

Kikapcsolás: Nyomja le és tartsa lenyomva a bekapcsoló gombokat a megfelelő kimenet kikapcsolásához.

Zöld fény (a gombon)	KI
LCD kijelző	KI

Üzem mód

Beállítások mód: Ha az AC kimenet ki van kapcsolva, egyidejűleg nyomja meg az AC és a DC bekapcsoló gombokat. Ekkor a frekvencia-kijelző villogni kezd.

ECO mód¹: Be/kikapcsolásához nyomja meg a DC bekapcsoló gombot a „Beállítások” módban.

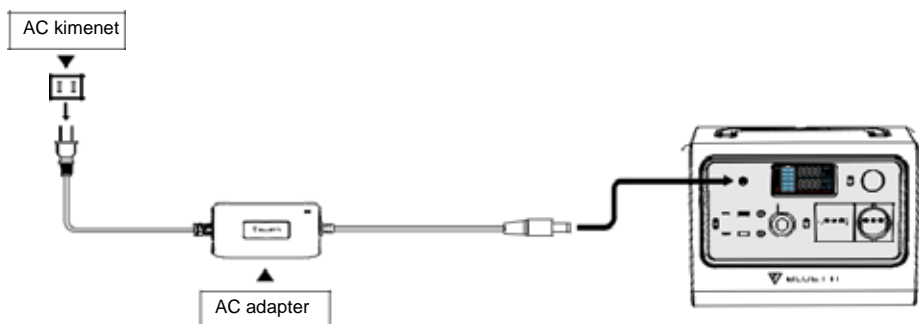
Beállítások

AC Frekvencia²: Megváltoztatásához nyomja meg a váltóáram bekapcsoló gombot (AC power) a „Beállítások” módban.

Töltés

Hálózatról töltés

Egyszerűen dugja be az EB70 töltőállomást a fali konnektorba, és megkezdődik a töltés.



¹Ebben a módban az AC kimenet 4 órát meghaladó alacsony ($\leq 10W$) vagy nulla terhelés esetén automatikusan kikapcsol.

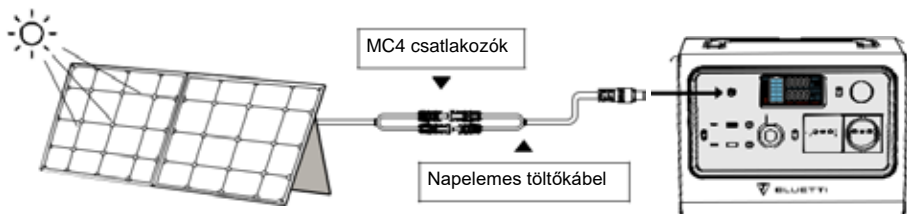
² AC Frekvencia: A váltakozó ciklusok másodpercenkénti száma egy váltakozó áramú szinuszhullámon belül. A hálózati frekvencia általában 50/60Hz.

Napelemes (PV) töltés

Csatlakoztassa a napelemeket (sorban vagy párhuzamosan) az EB70 töltőállomásra a napelemtöltő kábelen keresztül.

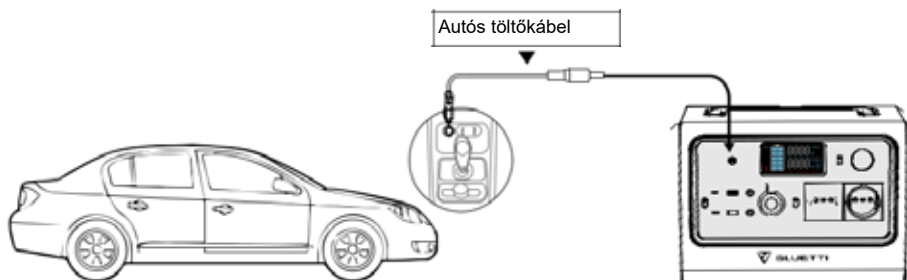
Megjegyzés: A napelem paneleknek meg kell felelniük az alábbi specifikációknak:

OCV³: 12-28V Bemeneti áram: 8A Max. Bemeneti teljesítmény: 200W Max.



Autóról töltés

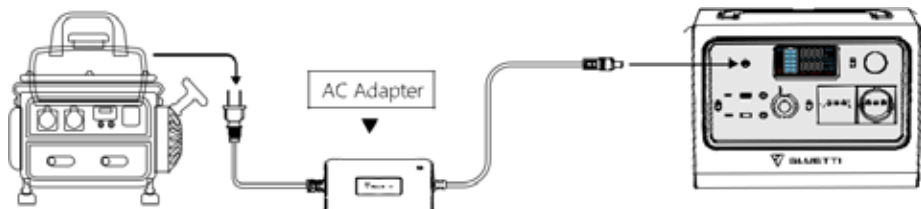
Csatlakoztassa az EB70 töltőállomást az autó szivargyújtó aljzatába az autós töltőkábelen keresztül.



³OCV: Üresjáratú feszültség. A maximális feszültség, amit a napelem elő tud állítani, ha nincs terhelve.

Töltés generátorról

Helyezze az AC adapter bemeneti dugóját a generátorba, a kimeneti dugót pedig az EB70 töltőállomás töltő csatlakozójába.



Használat

Okostelefon Kb. 50-60 alkalom 10WH	LED izzó Kb. 20-30 óra 20W	Televízió Kb. 7-8 óra 75W
Elektromos szerszámok Kb. 7-8 óra 80W	Hűtőszekrény Kb. 6-7 óra 90W	Lassú főzőedény Kb. 2-3 óra 200W

$716Wh \times DoD \times \div (\text{terhelés}) = \text{töltési idő (becsült)}$

Megjegyzés: A DoD a mérhettségi szintet jelenti, az η pedig a helyi inverter hatékonyságát.
DoD=90%, η =90%.

A terhelés mérése wattban, a töltési idő órában történik.

Függelék

GYFK (Gyakran feltett kérdések)

K: Honnan tudhatom, hogy fognak-e működni az eszközeim a töltőállomással?

V: Számítsa ki eszközei összefogyasztását. Ha nem haladja meg az EB70 töltőállomás max. kimeneti teljesítményét, akkor tölthetők erről a töltőállomásról.

K: Használatok harmadik fél által gyártott napelemeket a termék töltésére?

V: Igen, amennyiben a napelemek specifikációi az alábbi tartományba esnek: OCV:

12-28V

Bemeneti áram: 8A Max.

Bemeneti teljesítmény: 200W Max.

Ugyanolyan csatlakozó (MC4 vagy Anderson)

K: Van olyan gomb, amivel be/kikapcsolható a vezeték nélküli töltés?

V: Igen. A vezeték nélküli töltés engedélyezéséhez nyomja meg a DC bekapcsoló gombot.

K: Lehetséges egyszerre tölteni és használni a terméket?

V: Igen. A berendezés támogatja a működés közbeni töltést. Az EB70 töltőállomás az egyidejű töltés és használat biztosítása végett prémium LiFeP04 akkumulátorral és saját fejlesztésű Akkumulátor-kezelő rendszerrel (Battery Management System - BMS) van felszerelve.

K: Hogyan tisztíthatom az EB70 töltőállomást?

V: Száraz, nem dörzsölő kendővel javasolt letörölni.

Amennyiben további segítségre van szüksége, forduljon bátran a BLUETTI szervizcsapatához!

BLUETTI POWER INC

Web: <https://www.bluettipower.com/>

Tel: 833-988-3663 / 702-463-4792

E-mail: service@bluettipower.com

Cím: 6185 S Valley View Blvd Ste D. Las Vegas, NV 89118.

EU REP

Vállalat: POWEROAK GmbH

Cím: Lindwurmstr. 114, 80337 München Germany

E-mail: logi@bluetti.de

UK REP

Vállalat: POWEROAK ENERGY UK CO.,LTD

Cím: Suite 108 Chase Business Center 39-41

Chase Side London United Kingdom N14 5BP

E-mail: poweroak.eu@bluetti.com



